

## **PROGRAMA DE ASESORIA PARLAMENTARIA**

**Fundación Nuevas Generaciones**

en cooperación internacional con

**Fundación Hanns Seidel<sup>1</sup>**

### ***Aspectos centrales de la economía de la provincia de Entre Ríos<sup>2</sup>***

#### **Resumen ejecutivo**

*En el presente trabajo se realiza una descripción de la economía de la provincia de Entre Ríos, poniendo énfasis en aquellos aspectos más salientes como la evolución del Producto Bruto Geográfico local, las exportaciones, el mercado laboral y sus principales actividades productivas. Además, se analizan las cadenas productivas más importantes de la provincia, bajo un enfoque FODA, sugiriendo las principales acciones a seguir para constituir una mejora en los niveles de competitividad en aquellas.*

#### **I) El Producto Bruto Geográfico de Entre Ríos**

La Provincia de Entre Ríos se encuentra situada en la Región Centro, junto con las provincias de Córdoba y Santa Fe. De acuerdo con el Censo 2010 la población entrerriana alcanzó a los 1.235.994 (3,1% del total del país)<sup>3</sup>, con un crecimiento poblacional del 6,7% entre 2001 y 2010. Toda la Región Centro tenía, según el mencionado censo, unos 7,7 millones de habitantes, es decir, el 19,3% del total nacional. La superficie territorial de Entre Ríos es de 78.781 km<sup>2</sup> (2,8% del total del país), con una densidad de 15,7 habitantes por km<sup>2</sup>. La superficie de la Región Centro (las

<sup>1</sup> La Fundación Hanns Seidel no necesariamente comparte los dichos y contenidos del presente trabajo.

<sup>2</sup> Trabajo publicado en el mes de julio de 2014.

<sup>3</sup> Entre Ríos es la séptima provincia más poblada del país.

tres provincias mencionadas) es de 377.109 km<sup>2</sup> (13,6% del total nacional), con una densidad de 20,5 habitantes por km<sup>2</sup>.

El 45% de la población se encuentra en 4 municipios, que tienen más de 50.000 habitantes cada uno (Paraná, Concordia, Gualeguaychú y Concepción del Uruguay); un 30% de los entrerrianos reside en 17 municipios de entre 10.000 y 50.000 habitantes (Gualeguay, Chajarí, Victoria, Colón, Nogoyá y Villaguay, entre los más importantes); un 17% reside en municipios de menos de 10 mil habitantes, y el 7% restante prácticamente es población rural.

El Producto Bruto Geográfico de Entre Ríos ha mostrado, como en el resto de las jurisdicciones provinciales, una evolución favorable desde 2001 a la fecha. En ese lapso el PBG creció un 113% acumulado, con una tasa anual equivalente del 7,1%. El PBG entrerriano representaba, al año 2012, el 2,5% del Producto Bruto nacional, incrementando dicha participación desde principios de los años 2000<sup>4</sup>.

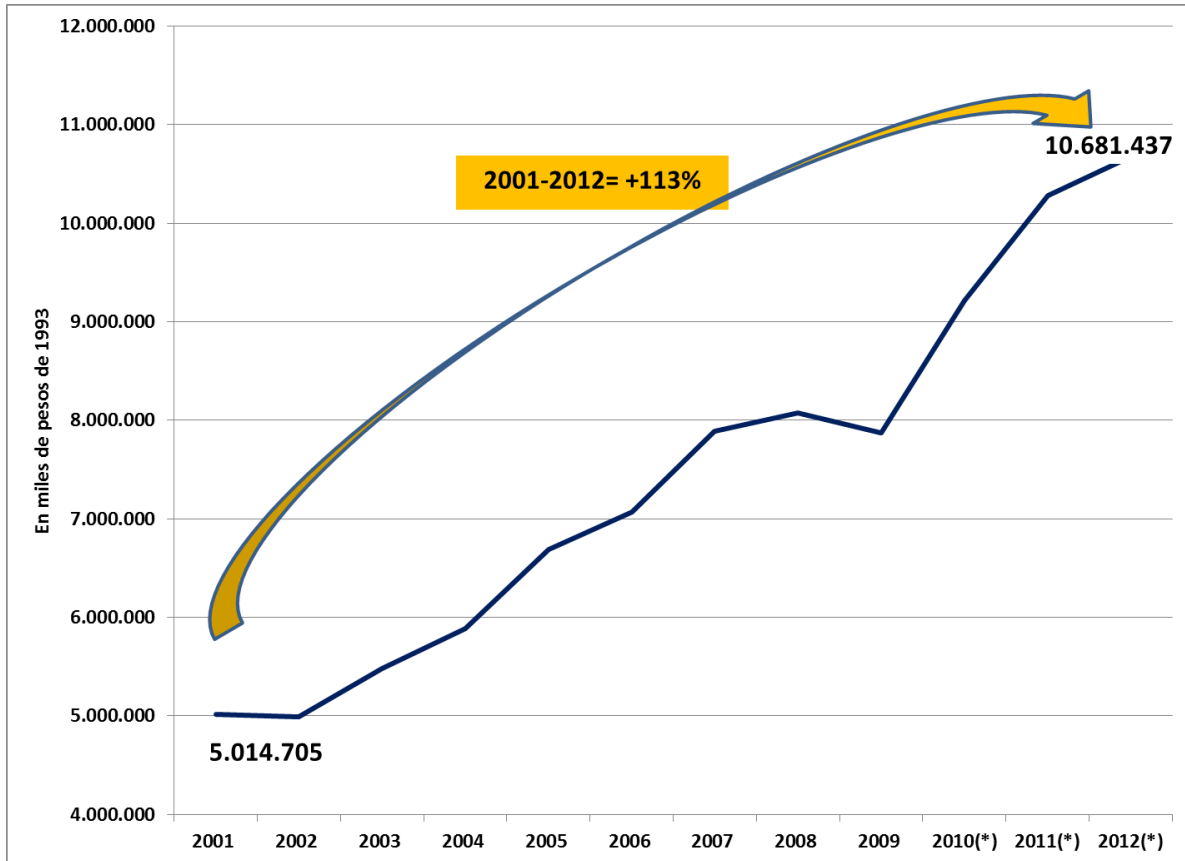
Para el año 2012, con un Producto Bruto Geográfico de \$47.870 millones y una población (estimada) en 1.253.856 se calcula que el PBG per cápita era de \$38.178 anuales. Con datos provisorios del 2013 el PBG per cápita entrerriano alcanzaría los U\$S7.646 anuales, por debajo del promedio nacional, de U\$S10.738<sup>5</sup>.

---

<sup>4</sup> En 2001 el PBG de Entre Ríos representaba el 2% del total nacional.

<sup>5</sup> El Cronista, Guía para invertir en la Argentina 2014.

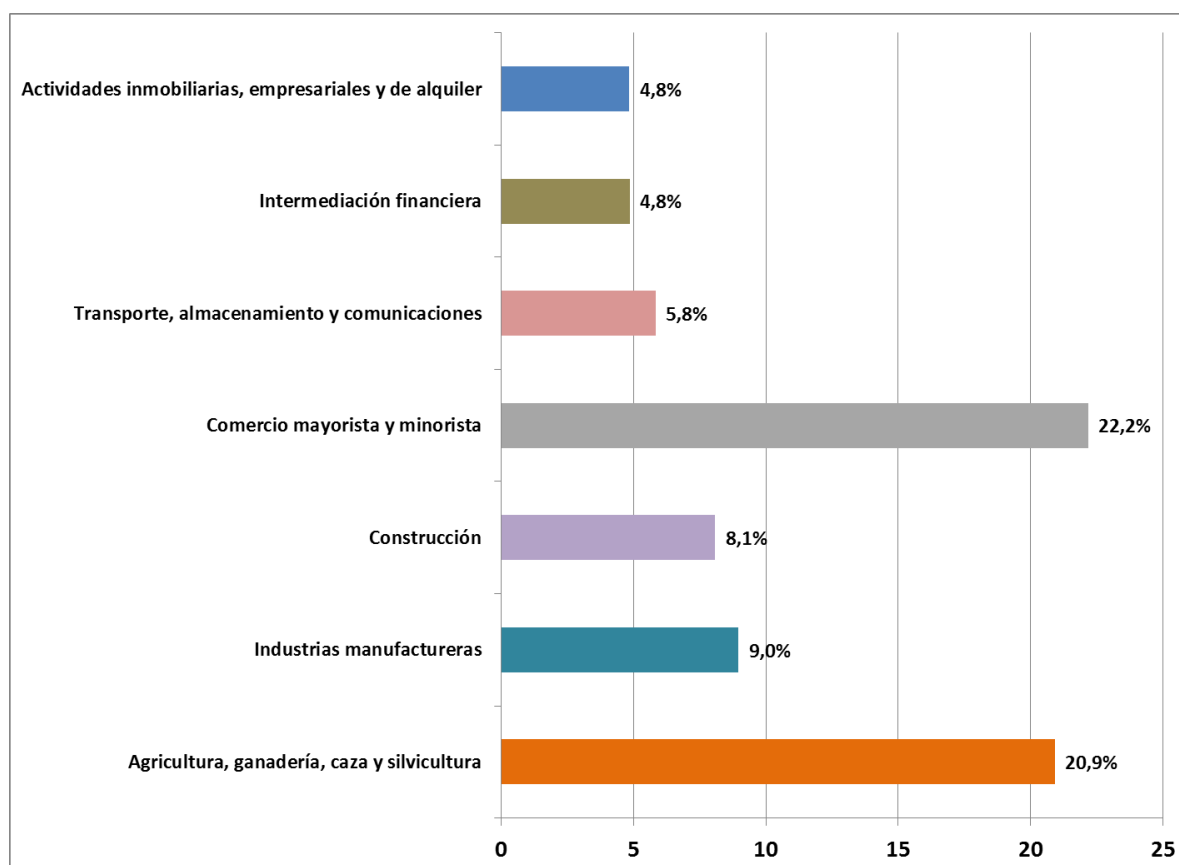
Gráfico N° 1: Evolución del Producto Bruto Geográfico de Entre Ríos (2001-2012)



Fuente: Elaboración propia en base a Gobierno de Entre Ríos.

Los sectores productores de bienes representan el 40% del PBG, mientras que los sectores productores de servicios el restante 60%. En el siguiente gráfico se puede observar la participación en el PBG de los sectores más relevantes de la Provincia de Entre Ríos:

Gráfico N° 2: Participación sectorial en el Producto Bruto Geográfico de Entre Ríos (2012)



Fuente: Elaboración propia en base a Gobierno de Entre Ríos.

Entre los sectores productores de bienes se destacan tres: Agricultura, ganadería, caza y silvicultura (20,9% del PBG provincial); Industrias manufactureras (9%) y la actividad de la construcción (8,1%). Dentro del sector servicios el comercio mayorista y minorista

es el más importante (22,2%); seguido de Transporte, almacenamiento y comunicaciones (5,8%); Intermediación financiera y Actividades inmobiliarias, empresariales y de alquiler (ambas con el 4,8%).

## II) Mercado laboral

En lo que respecta al mercado laboral el INDEC releva dos aglomerados en la provincia: Gran Paraná<sup>6</sup> y Concordia<sup>7</sup>. La última información disponible, correspondiente al primer trimestre de 2014, registra para el Gran Paraná una tasa de actividad<sup>8</sup> del 44,6%; una tasa de empleo<sup>9</sup> del 41,8% y una tasa de desempleo<sup>10</sup> del 6,2%. Por su parte, el relevamiento del aglomerado Concordia, para el mismo período, registra una tasa de actividad del 37,7%, una tasa de empleo del 35,4% y una tasa de desocupación del 6,3%.

En los dos siguientes gráficos podemos ver la evolución de las tasas de actividad, empleo y desocupación para los dos aglomerados relevados:

---

<sup>6</sup> Las localidades de Paraná, San Benito, Oro Verde, Sauce Montrull y Colonia Avellaneda.

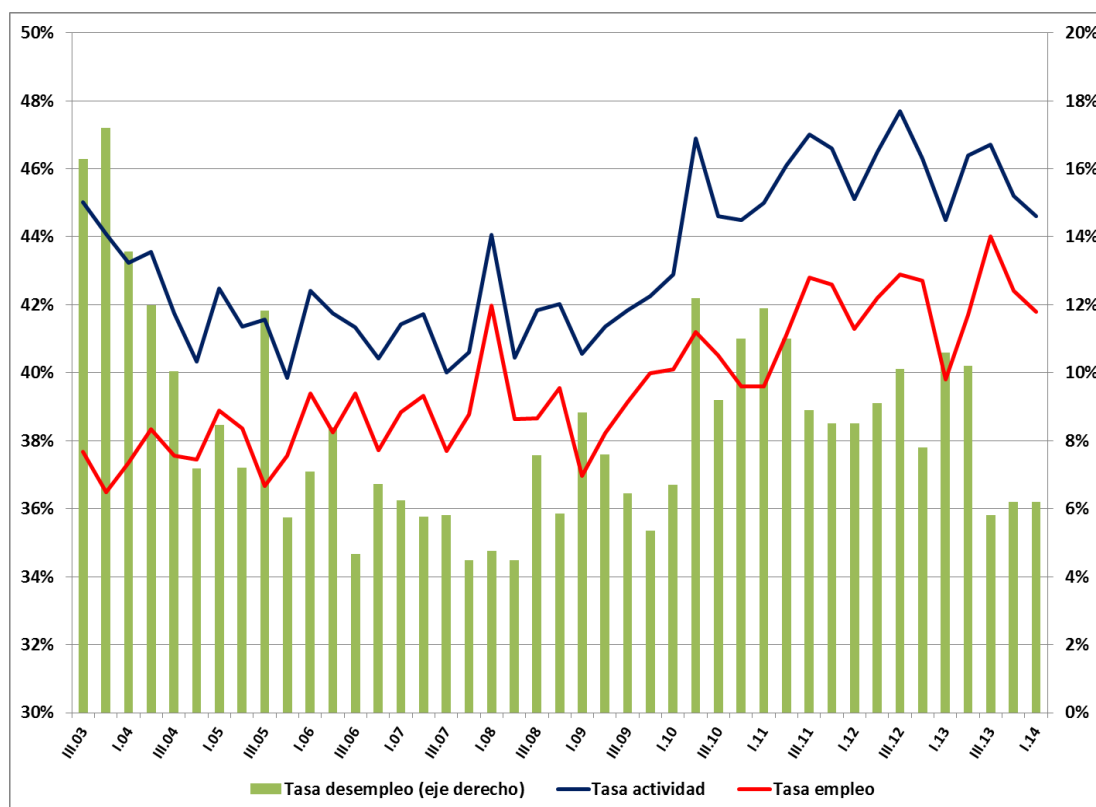
<sup>7</sup> La localidad de Concordia.

<sup>8</sup> Porcentaje entre la población económicamente activa y la población total.

<sup>9</sup> Porcentaje entre la población ocupada y la población total.

<sup>10</sup> Porcentaje entre la población desocupada y la población económicamente activa.

Gráfico N° 3: Tasas de Actividad, Empleo y Desempleo-Aglomerado Gran Paraná (2003-2014)



Fuente: elaboración propia en base a Encuesta Permanente de Hogares-INDEC.

Como se puede observar en el gráfico de arriba el aglomerado del Gran Paraná tuvo, entre 2003 y 2007, una fuerte caída en la tasa de desempleo (de 17% al 4,5%). Luego, en los siguientes 3 años la tasa de desocupación volvió a incrementarse, hasta ubicarse en un 12% para mediados de 2010; a partir de ese período la tasa de desempleo fue reduciéndose hasta el 6% de la actualidad. La fuerte disminución en la tasa de desempleo en los primeros cuatro años del período analizado (2003-2007), como podemos ver en el gráfico, se generó por una caída en el porcentaje de personas

**FUNDACION NUEVAS GENERACIONES**

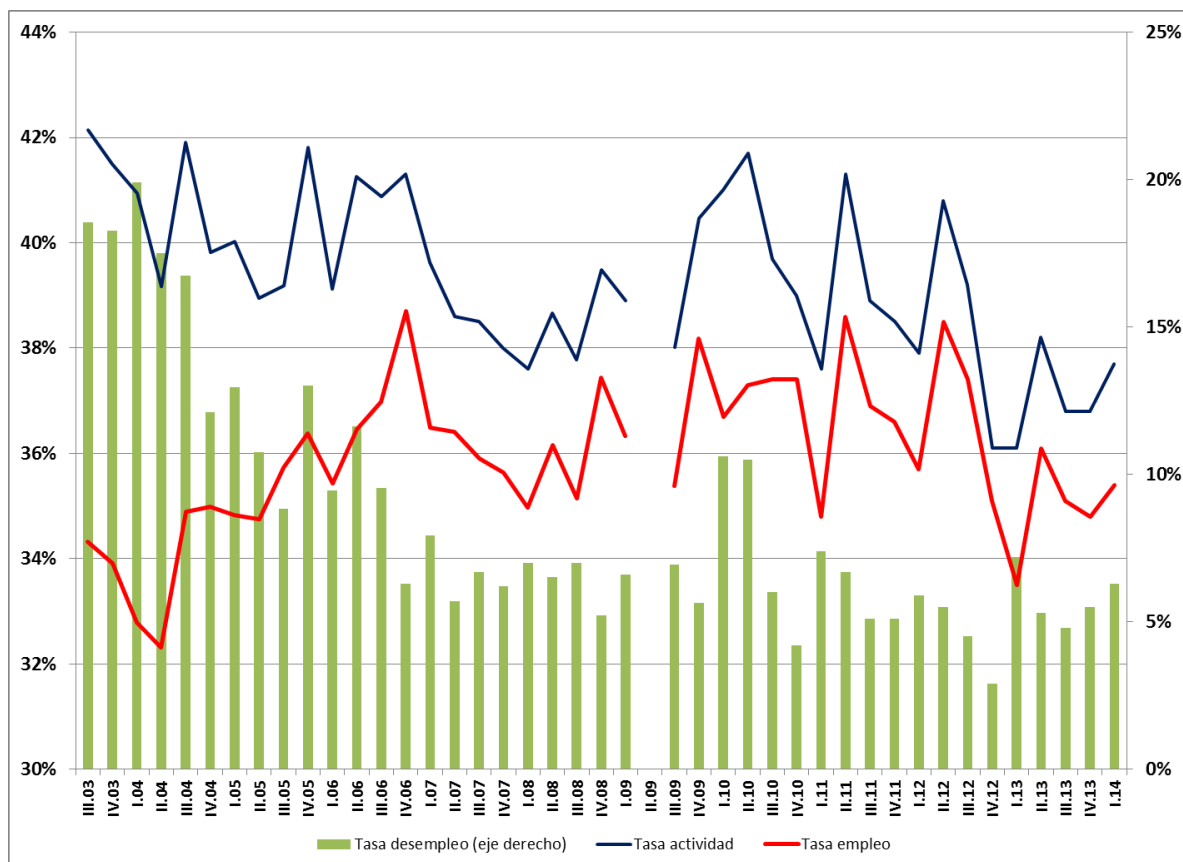
Beruti 2480 (C1117AAD)  
 Ciudad Autónoma de Buenos Aires (Argentina)  
 Tel: (54) (11) 4822-7721  
 contacto@nuevasgeneraciones.com.ar  
 www.nuevasgeneraciones.com.ar

**FUNDACION HANNS SEIDEL**

Montevideo 1669 piso 4° depto "C" (C1021AAA)  
 Ciudad Autónoma de Buenos Aires (Argentina)  
 Tel: (54) (11) 4813-8383  
 argentina@hss.de  
 www.hss.de/americalatina

que buscan trabajo (tasa de actividad) y un incremento en el porcentaje de personas empleadas (tasa de empleo). En otros términos, una combinación de más empleos con un menor porcentaje de gente participando del mercado laboral. El aumento posterior en la tasa de desempleo (2008-2010) se debió a un incremento en el porcentaje de población económicamente activa, con una tasa de empleo prácticamente estancada. La última etapa (2010-2014), donde la tasa de desempleo vuelve a reducirse, es consecuencia de un estancamiento en la tasa activa (porcentaje de personas que participa en el mercado laboral) en simultáneo con un incremento en la tasa de empleo (porcentaje de personas ocupadas).

Gráfico N° 4: Tasas de Actividad, Empleo y Desempleo-Aglomerado Concordia (2003-2014)



Fuente: elaboración propia en base a Encuesta Permanente de Hogares-INDEC.

**FUNDACION NUEVAS GENERACIONES**

Beruti 2480 (C1117AAD)  
 Ciudad Autónoma de Buenos Aires (Argentina)  
 Tel: (54) (11) 4822-7721  
 contacto@nuevasgeneraciones.com.ar  
 www.nuevasgeneraciones.com.ar

**FUNDACION HANNS SEIDEL**

Montevideo 1669 piso 4° depto "C" (C1021AAA)  
 Ciudad Autónoma de Buenos Aires (Argentina)  
 Tel: (54) (11) 4813-8383  
 argentina@hss.de  
 www.hss.de/americalatina

Al igual que el aglomerado del Gran Paraná, entre 2003-2006 hubo una fuerte reducción en la tasa de desocupación en Concordia, pasando del 20% al 6%. La causa de esta caída en la tasa de desempleo se generó en un significativo incremento en la tasa de empleo en el aglomerado mencionado (del 32% al 38%). A partir del año 2007, la tasa de desempleo ha oscilado entre un 5% y 7% aproximadamente.

Si lo analizamos en términos absolutos en el Gran Paraná, entre 2008-2011, la población activa aumentó en 4 mil personas, pero la caída en 6 mil empleos hizo incrementar la cantidad de desocupados (+9 mil personas). Entre 2008-2011 la PEA disminuyó (-2 mil personas) pero el aumento en la cantidad de ocupados (+5 mil), hizo que la cantidad de desempleados cayera en 7 mil personas.

Para el caso de Concordia, entre 2008-2014, la población activa aumentó en 4 mil personas y se crearon también 4 mil puestos de trabajo, logrando mantener la cantidad de desempleados en los mismos niveles (4 mil personas).

Cuadro N° 1: Evolución mercado laboral de la Provincia de Entre Ríos (En miles de personas)

Período	Gran Paraná			Concordia		
	PEA	Ocupados	Desocupados	PEA	Ocupados	Desocupados
I Trim 2008	121	116	6	56	52	4
I Trim 2011	125	110	15	58	53	4
I Trim 2014	123	115	8	60	56	4

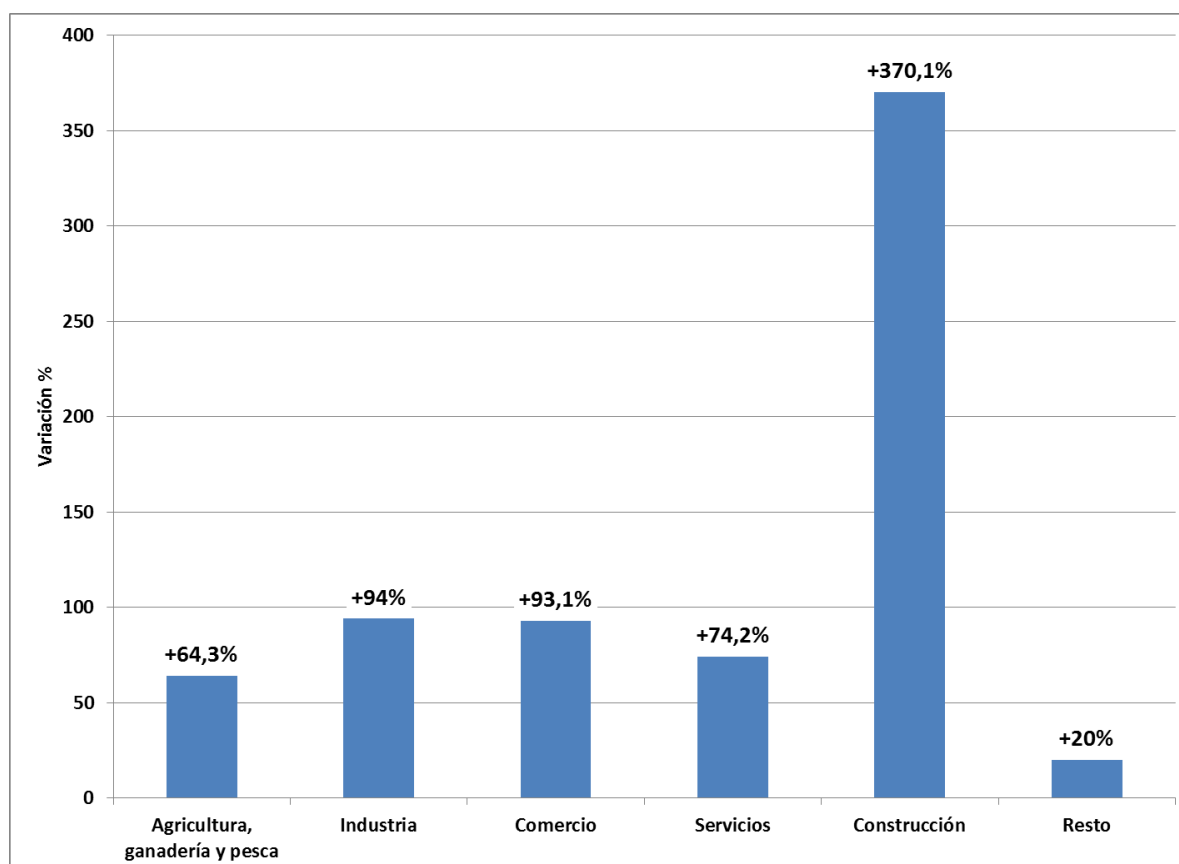
Fuente: elaboración propia en base a Encuesta Permanente de Hogares-INDEC.



El empleo formal en el sector privado provincial se ha incrementado un 88% en la última década, pasando de 75.400 en 2002 a un total de 141.700 trabajadores en 2012, alcanzando así un aumento de 66 mil de puestos de trabajo privados formales<sup>11</sup>.

En términos desagregados podemos observar en el siguiente gráfico la evolución positiva que hubo en el empleo de todos los sectores productivos de la Provincia de Entre Ríos.

Gráfico N° 5: Variación porcentual del empleo privado por sector-Provincia de Entre Ríos (2002-2012)

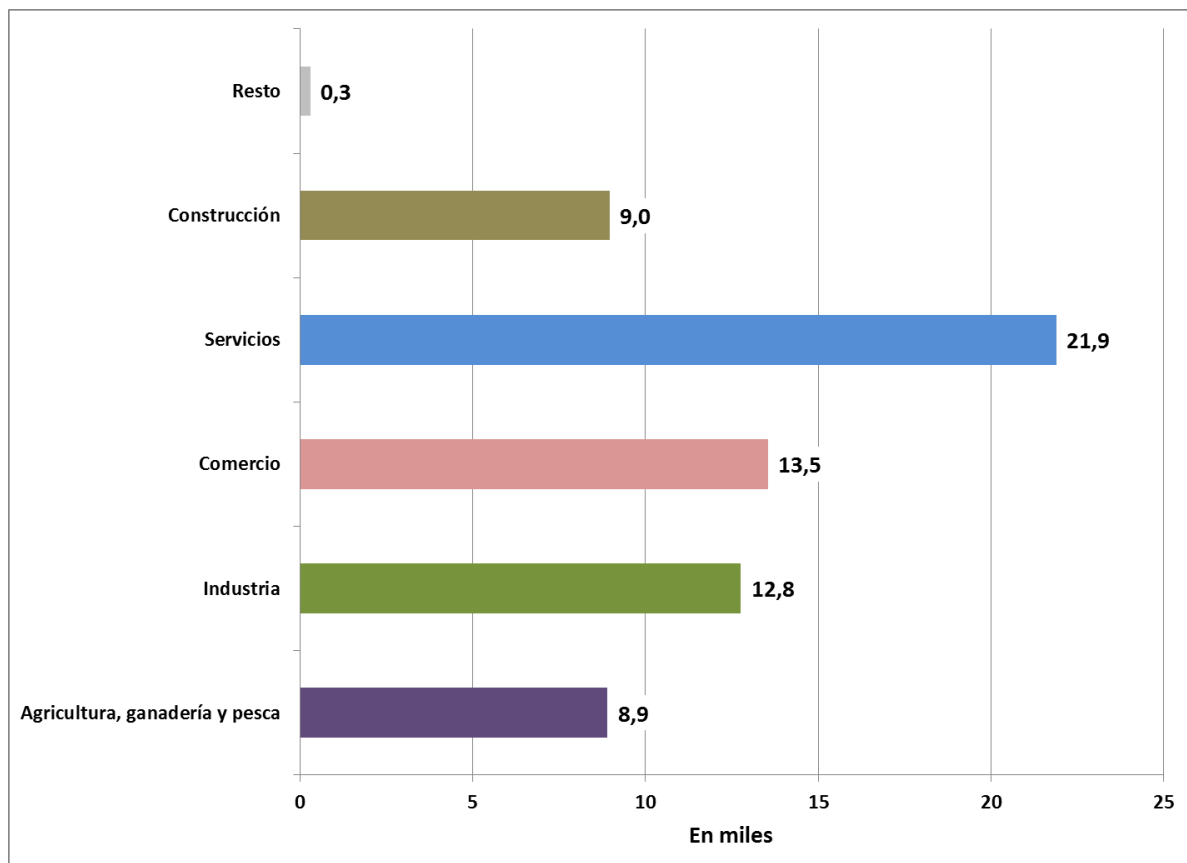


Fuente: elaboración propia en base a Ministerio de Trabajo de la Nación.

<sup>11</sup> Ministerio de Trabajo, Empleo y Seguridad Social.

En el siguiente gráfico podemos ver que de los 66 mil nuevos empleos del sector privado formal, casi 22 mil puestos (33% del total del incremento) fueron generados en el sector de servicios. El sector comercio, en segundo lugar, explicaría el 20,41% del aumento global (+13,5 mil puestos laborales); seguido de los sectores de industria (19,23%) y la construcción (13,51%). El sector agropecuario ha contribuido a la creación, entre 2002-2012, de casi 9 mil puestos laborales (13,41% del incremento total)<sup>12</sup>.

Gráfico N° 6: Variación de puestos de trabajo-Provincia de Entre Ríos (En miles)-Período 2002-2012



Fuente: elaboración propia en base a Ministerio de Trabajo de la Nación.

<sup>12</sup> Observatorio de Empleo y Dinámica Empresarial, Ministerio de Trabajo, Empleo y Seguridad Social.

En el siguiente cuadro se muestran los datos relevados por el INDEC en la Encuesta Permanente de Hogares. En ella se aprecian algunas características socioeconómicas de la Provincia de Entre Ríos.

Cuadro N° 2: Mercado laboral provincia de Entre Ríos

Concepto	País	Gran Paraná	Concordia
Tasa actividad varones	71,6	68,9	65,4
Tasa actividad mujeres	47,2	46,7	36,3
Tasa empleo varones	67,6	65,4	62,4
Tasa empleo mujeres	43,6	43,1	33,7
Tasa empleo jefes de hogar	67,8	65,3	68
Tasa desocupación mujeres	7,5	7,6	7,1
Tasa desocupación varones	5,6	5,1	4,5
Tasa desocupación mujeres de hasta 29 años	16,2	15,2	16,8
Tasa desocupación varones de hasta 29 años	11	11,1	9,7
Tasa sobreocupación horaria	30,7	29,9	45,5
Asalariados sin descuento jubilatorio	33,5	25,2	40,7

Fuente: elaboración propia en base a INDEC

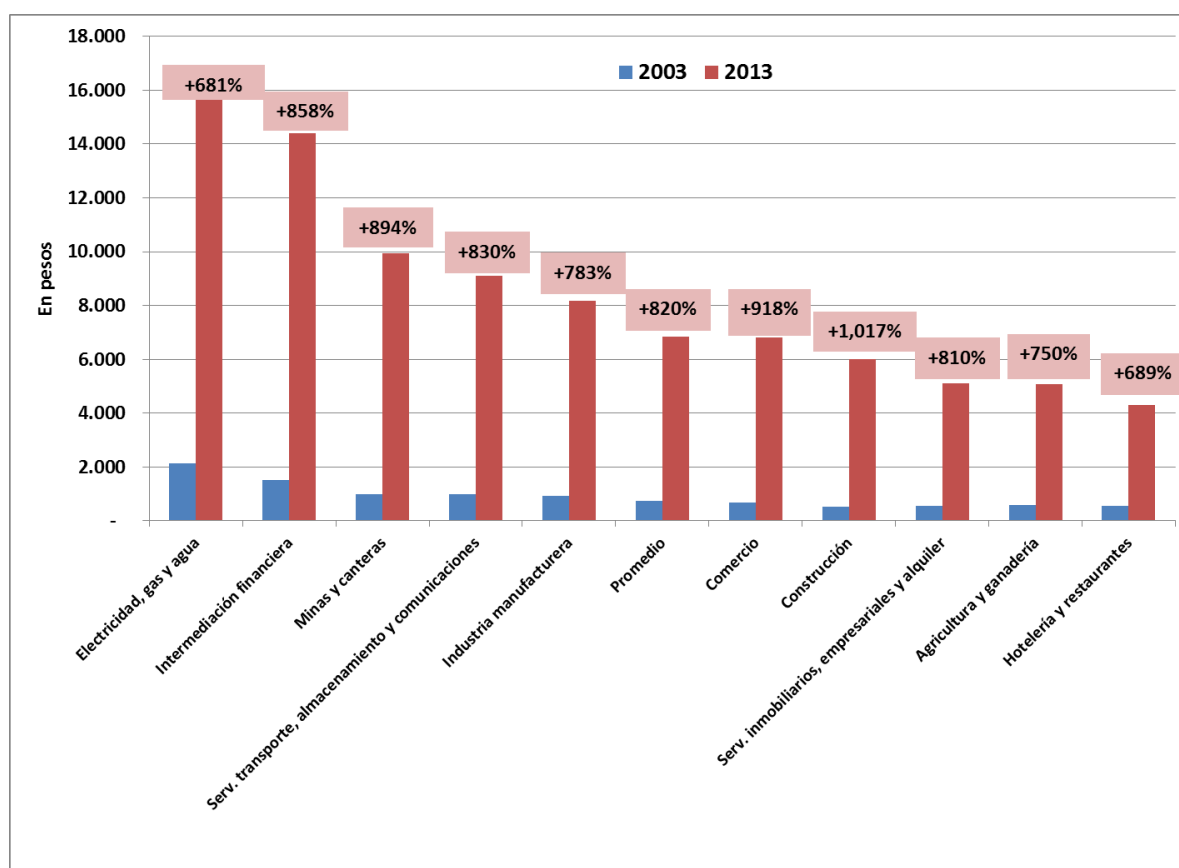
Los aglomerados de Gran Paraná y Concordia presentan entre ellos algunas diferencias destacables en el área laboral, como podemos observar en el cuadro previo. En Concordia la tasa de actividad y de empleo en las mujeres son significativamente menores que en Gran Paraná (10 puntos porcentuales menos). También en Concordia la tasa de sobreocupación horaria y los asalariados sin descuento jubilatorio son mucho mayores que en Gran Paraná. Es decir, en el aglomerado Concordia la participación femenina en el mercado laboral tiene niveles muy bajos, además de tener bajos niveles de ocupación. Por otro lado, en Concordia hay un alto porcentaje de

población que trabaja más de 45 horas semanales, complementado con niveles más elevados, respecto a Gran Paraná y el nivel nacional, de personas que trabajan en el sector informal.

### III) Ingresos y pobreza

Entre 2003 y 2013 la remuneración promedio mensual en la Provincia de Entre Ríos aumentó 820%, al pasar de los \$743 a los \$6.838.

Gráfico N° 7: Remuneración sectorial- Provincia de Entre Ríos (Período 2003-2013)



Fuente: elaboración propia en base a Ministerio de Trabajo de la Nación.

Entre los sectores más importantes de la economía provincial el mayor incremento remunerativo, entre 2003 y 2013, se registró en el sector de la construcción (+1.017%) y el menor incremento en Electricidad, Gas y Agua (+681%), tal como podemos observar en el gráfico de arriba.

En lo que respecta a los niveles de pobreza e indigencia de la provincia los datos son heterogéneos, dada la brecha que existe en la información brindada por organismos públicos y privados. La Encuesta Permanente de Hogares del INDEC registró, para el primer semestre de 2013, una tasa de pobreza para Gran Paraná y Concordia del 6,1% y 5,8%, respectivamente. La misma fuente afirma que en la primera mitad del año 2013 la tasa de indigencia fue para el primero y segundo aglomerados mencionados del 1,5% y 1,7%, respectivamente<sup>13</sup>. Por su parte, el Instituto de Pensamiento y Políticas Públicas registró para toda la Provincia de Entre Ríos, en el segundo trimestre de 2013, una tasa de pobreza del 41,5% y una tasa de indigencia del 15,2%<sup>14</sup>.

#### **IV) Exportaciones provinciales**

Las exportaciones de la economía entrerriana en 2013 totalizaron U\$S1.882 millones, ubicando a esta provincia en el quinto lugar en el total de las 24 jurisdicciones provinciales. Las ventas de Entre Ríos al exterior entre 2003 y 2012 aumentaron a un promedio anual del 13,5%<sup>15</sup>. Las exportaciones se han incrementado como consecuencia de “la ampliación de la frontera agrícola provincial, de la incorporación de nuevas tecnologías, y de la utilización de agroquímicos y

---

<sup>13</sup> INDEC, Encuesta Permanente de Hogares, octubre de 2013.

<sup>14</sup> IPyPP, abril de 2014.

<sup>15</sup> Perfiles exportadores provinciales 2014, Cámara Argentina de Comercio, p.7.

fertilizantes. Estos tres factores propiciaron la obtención de mayores rendimientos por hectárea, generando una mayor producción de productos primarios”<sup>16</sup>.

Los bienes de exportación más relevantes son los vinculados con los productos agrícolas, como maíz en grano, porotos de soja, trigo, carne, sorgo de grano, alimentos para animales, arroz, leche entera, mandarinas y arándanos, entre los más importantes.

El 22,24% del Producto Bruto de Entre Ríos se exporta, siendo así la décima provincia con mayor integración internacional en términos de Exportaciones/PBG<sup>17</sup>. El valor de las exportaciones per cápita de Entre Ríos, en 2012, se estimó en unos U\$S 1.556 anuales, por debajo del promedio nacional de U\$S 1.980.

Cuadro N° 3: Exportaciones-Año 2012 (En dólares)

Jurisdicción	Población	Exportaciones (En Millones)	Exportaciones per cápita
Entre Ríos	1.253.856	1.951	1.556
<b>Total país</b>	<b>41.004.526</b>	<b>81.205</b>	<b>1.980</b>

Fuente: elaboración propia en base a INDEC y Cámara Argentina de Comercio.

Los principales destinos de las exportaciones de la provincia en 2013 fueron China (16% del total), Venezuela (12,79%), Brasil (8,13%), Chile (5,20%) y Japón (4,71%). También, dentro de los destinos de las ventas de la provincia, encontramos a Estados Unidos, Colombia, Uruguay, Argelia, Vietnam y Egipto, entre los que pueden destacarse.

<sup>16</sup> Informe ejecutivo: institucional, económico y fiscal. Provincia de Entre Ríos. s/f.

<sup>17</sup> Catamarca tiene una relación Exportaciones/PBG del 65,6%.

Para el año 2011 las exportaciones entrerrianas se desagregaron en productos primarios (59,23%), manufacturas de origen agroindustrial (32,20%)<sup>18</sup>, manufacturas de origen industrial (5,38%)<sup>19</sup> y energía (3,20%)<sup>20</sup>.

## V) Situación fiscal provincial

Entre 2007 y 2013 los ingresos totales provinciales, sin considerar los aportes a la Caja de Seguridad Social, se incrementaron un 331,1%. En el mismo lapso, los gastos totales (sin las erogaciones jubilatorias), aumentaron 373,8%. Si tenemos en cuenta que en el mismo período la inflación acumulada fue de aproximadamente un 250%<sup>21</sup>, revela claramente que tanto los ingresos como los gastos de la provincia crecieron en términos reales de manera significativa.

Cuadro N° 4: Cuentas públicas de la Provincia de Entre Ríos (En Miles de pesos)

Concepto	2007	2013	Variación absoluta	Variación %
Ingresos corrientes	4.080.370	16.675.010	12.594.640	308,7
Recursos nacionales	2.632.900	10.720.860	8.087.960	307,2
Recursos provinciales	804.880	3.935.320	3.130.440	388,9
Transferencias corrientes	253.190	675.370	422.180	166,7
Transferencias de capital	89.110	1.373.700	1.284.590	1441,6
<b>Ingresos totales</b>	<b>4.203.920</b>	<b>18.124.400</b>	<b>13.920.480</b>	<b>331,1</b>
Gastos corrientes	3.572.270	16.030.700	12.458.430	348,8
Personal	2.150.150	10.004.350	7.854.200	365,3
Inversión real directa	279.820	2.029.160	1.749.340	625,2
<b>Gastos totales</b>	<b>3.985.330</b>	<b>18.882.960</b>	<b>14.897.630</b>	<b>373,8</b>
Resultado financiero	218.590	-758.560	-977.150	-447,0
Resultado financiero Seg Soc	-122.620	-439.540	-316.920	258,5
<b>Resultado financiero total</b>	<b>95.970</b>	<b>-1.198.100</b>	<b>-1.294.070</b>	<b>-1348,4</b>

Fuente: Consejo Empresario de Entre Ríos y Contaduría General de la Provincia de Entre Ríos.

<sup>18</sup> Grasas, aceites, productos avícolas, lácteos y productos de molinería.

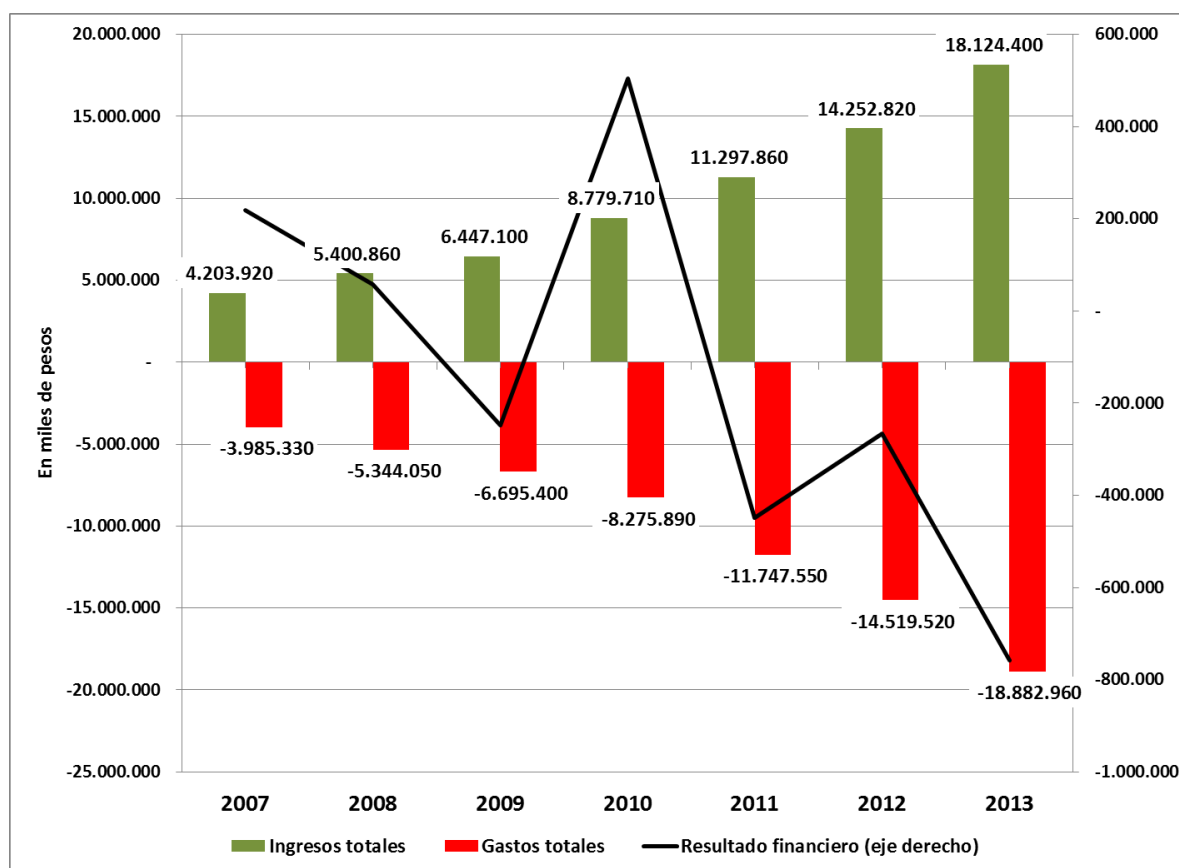
<sup>19</sup> Papel, cartón, metales y plásticos.

<sup>20</sup> Informe ejecutivo: institucional, económico y fiscal. Provincia de Entre Ríos. s/f.

<sup>21</sup> Promedio Melconián & Santángelo y Bevaqua.

En este período mencionado de siete años el resultado financiero ha pasado de ser superavitario en 2007 (+218 millones) a deficitario, en casi \$760 millones. Sin embargo, si adicionamos el resultado financiero del Sistema de Seguridad Social provincial, el déficit total para 2013 alcanzó los casi \$1.200 millones, cuando en 2007 había un superávit de \$96 millones.

Gráfico N° 8: Cuentas públicas de la Provincia de Entre Ríos (2007-2013)



Fuente: Consejo Empresario de Entre Ríos y Contaduría General de la Provincia de Entre Ríos.



Se observa claramente que la evolución de los ingresos totales, entre 2007 y 2013, ha sido inferior a la de los gastos totales, generando así la aparición de los resultados financieros negativos en los años 2009, 2011, 2012 y 2013.

Es significativa la dependencia existente de los recursos de origen nacional tributarios (\$10.720 millones en 2013), que representan el 60% de los ingresos totales provinciales. Pero también el Gobierno Nacional gira a la provincia otros recursos de manera discrecional: las Transferencias corrientes y las de capital. Ambas sumaron unos \$2.000 millones en 2013, representando así un 11,3% de los ingresos totales de la provincia. De esta manera, tenemos que en el año 2013 los recursos totales provenientes del Gobierno Nacional (vía Coparticipación Federal de Impuestos y recursos discrecionales) representaron más del 70% de los ingresos totales de la Provincia de Entre Ríos.

Por otro lado, las erogaciones salariales equivalen actualmente al 53% de los gastos totales de la provincia. Dicha masa salarial equivalía en 2007 al 82% de los recursos tributarios provenientes del Gobierno Nacional; actualmente alcanzan al 93,3% de los mismos. Vale mencionar que entre 2007-2013 el empleo público provincial se expandió desde los 70.492 a los 84.997 trabajadores, lo que equivale a un crecimiento acumulado del 20,5%. Según los datos de los dos últimos censos nacionales la tasa de crecimiento poblacional de Entre Ríos se ubicó en el 0,72% anual, por debajo de la tasa anual de crecimiento del empleo público provincial (+3,15%) en el período mencionado.

Por último, cabe destacar el déficit estructural de la Caja de Jubilaciones y Pensiones provincial. En el 2013 el 37% del déficit total provincial correspondió a dicha caja, con un resultado

negativo de \$440 millones, cuando en 2007 fue de 122 millones. El déficit de la caja jubilatoria provincial equivale aproximadamente al 13/15% de los aportes al sistema.

El presupuesto provincial de 2014 estima un incremento de ingresos del 29,2% y un aumento de gastos del 31,3%, respecto al presupuesto ejecutado del 2013. De confirmarse estas cifras el resultado financiero alcanzaría un déficit de \$1.371 millones, unos \$612 millones adicionales respecto al año pasado. De todas maneras, en el presupuesto de 2014 se estimó un incremento de la masa salarial de tan sólo un 8,6% y un incremento de los gastos corrientes del 13,9%, una proyección bastante conservadora. Por otro lado, la estimación de los ingresos tributarios nacionales y provinciales es de un aumento del 19,5%, reflejando también un aumento conservador. Probablemente, los ingresos por recaudación y los gastos estatales estarán por encima de lo presupuestado, con lo cual el resultado financiero dependerá de la evolución real de ambas variables. En definitiva habrá que observar si el ritmo de incremento del gasto público continúa siendo mayor al de los ingresos totales de la provincia, como lo ha venido siendo en los últimos años.

El stock de la deuda pública provincial, entre 2007-2013, creció desde los \$3.366 millones a los \$7.239 millones. Es decir, la evolución total de la deuda pública ha sido del 215% en el período mencionado.

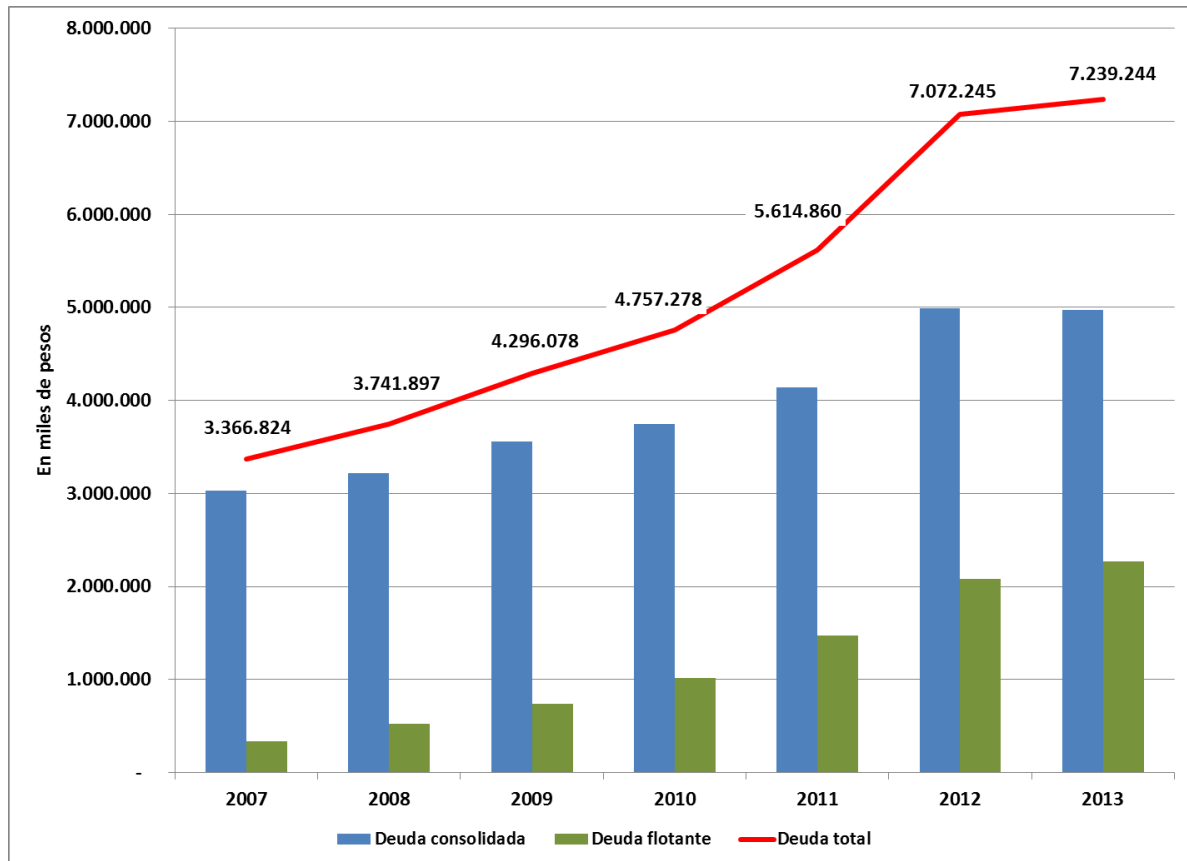
**FUNDACION NUEVAS GENERACIONES**

Beruti 2480 (C1117AAD)  
Ciudad Autónoma de Buenos Aires (Argentina)  
Tel: (54) (11) 4822-7721  
contacto@nuevasgeneraciones.com.ar  
www.nuevasgeneraciones.com.ar

**FUNDACION HANNS SEIDEL**

Montevideo 1669 piso 4° depto "C" (C1021AAA)  
Ciudad Autónoma de Buenos Aires (Argentina)  
Tel: (54) (11) 4813-8383  
argentina@hss.de  
www.hss.de/americalatina

Gráfico N° 9: Deuda pública (consolidada y flotante) de la Provincia de Entre Ríos (2007-2013)

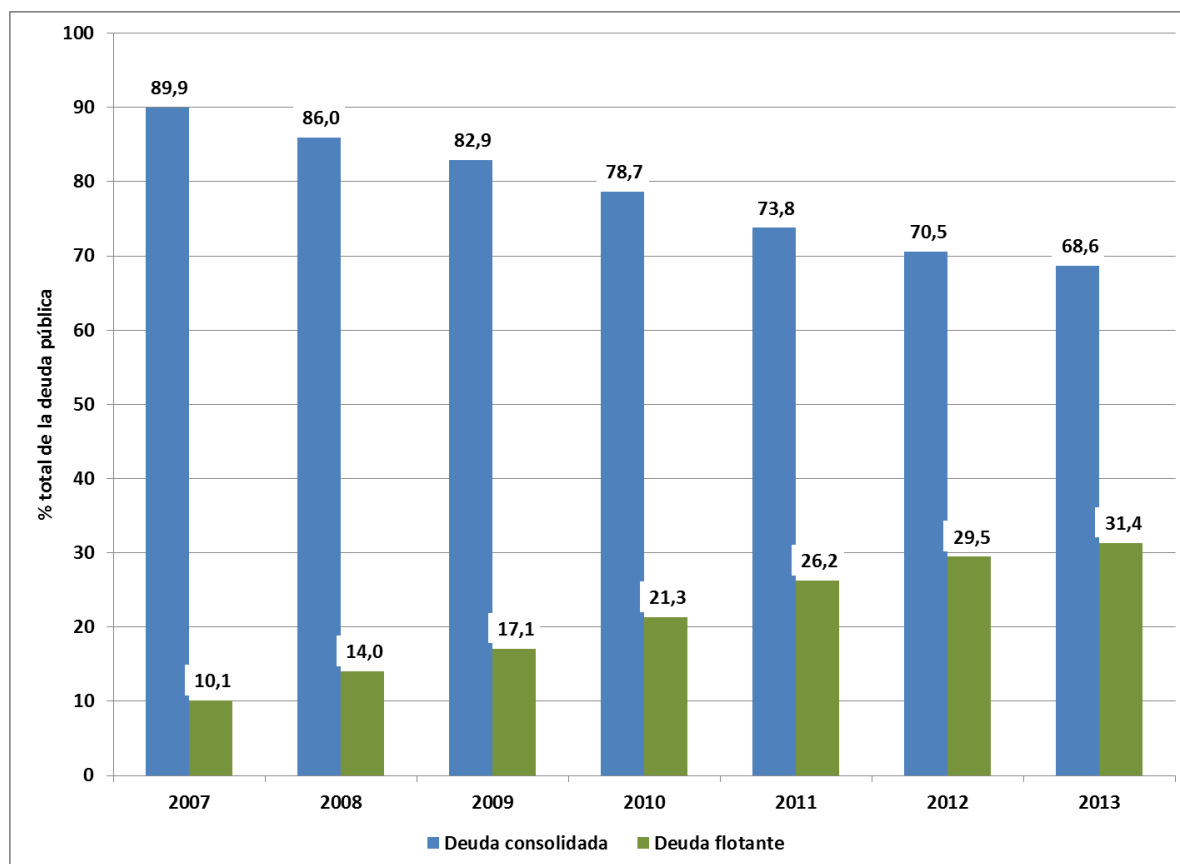


Fuente: Consejo Empresario de Entre Ríos y Contaduría General de la Provincia de Entre Ríos.

Como observamos en el gráfico anterior, la deuda consolidada aumentó desde los \$3.028 millones a los \$4.970 millones (+164%), mientras que la deuda flotante<sup>22</sup> se incrementó desde los \$339 millones a los \$2.270 millones (+670%).

<sup>22</sup> Es la deuda conformada por los retrasos en los pagos a los proveedores del Estado, conformando un pasivo de cuenta corriente y debe ser pagada en el corto plazo.

Gráfico N° 10: Distribución de la deuda consolidada y flotante de la Provincia de Entre Ríos (2007-2013)



Fuente: Consejo Empresario de Entre Ríos y Contaduría General de la Provincia de Entre Ríos.

Entre 2007 y 2013 claramente se registra la creciente importancia que fue tomando la deuda flotante en relación a la deuda total del Estado provincial entrerriano, pasando del 10,1% al 31,4% del total de la misma.

## VI) Análisis FODA de la economía entrerriana

La economía entrerriana se sustenta fundamentalmente en la actividad agrícola-ganadera y las industrias transformadoras de productos primarios. Además, una actividad adicional ha venido

### FUNDACION NUEVAS GENERACIONES

Beruti 2480 (C1117AAD)  
 Ciudad Autónoma de Buenos Aires (Argentina)  
 Tel: (54) (11) 4822-7721  
 contacto@nuevasgeneraciones.com.ar  
 www.nuevasgeneraciones.com.ar

### FUNDACION HANNS SEIDEL

Montevideo 1669 piso 4° depto "C" (C1021AAA)  
 Ciudad Autónoma de Buenos Aires (Argentina)  
 Tel: (54) (11) 4813-8383  
 argentina@hss.de  
 www.hss.de/americalatina

incrementándose año tras año, la turística. Esta actividad ha sido un importante motor de crecimiento e impulsor de las comunidades locales, a través de los complejos termales, el turismo rural y de aventura, la pesca deportiva y el carnaval, entre los más importantes.

En la Provincia de Entre Ríos se pueden identificar 13 principales cadenas productivas. Dichas cadenas explican alrededor del 95% de las exportaciones totales provinciales, contribuyendo en forma mayoritaria al Producto Bruto Geográfico y al empleo entrerriano. Las cadenas productivas mencionadas son las siguientes:

- Oleaginosas y cereales
- Arroceras
- Láctea
- Cítrica
- Arándanos
- Avícola
- Ganadería
- Carne porcina
- Apícola
- Hortícola
- Turística
- Foresto-industrial
- Metalmecánica

El Consejo Empresario de Entre Ríos, a través del Instituto de Investigaciones Económicas y Sociales, publicó un trabajo donde expone un análisis FODA de la provincia<sup>23</sup>, con el objetivo de “brindar un marco ordenado de debate”<sup>24</sup>. A continuación registramos las principales ideas extraídas del documento mencionado:

#### A) Fortalezas

1. Alto dinamismo agropecuario y turístico.
2. Capacidad de generación de energía eléctrica.
3. Buena cobertura de interconexión urbana y avances en electrificación rural.
4. Buena conexión y cobertura de red de gas.
5. Buena cobertura de agua y cloacas.
6. Recursos humanos educados y con buena capacidad de trabajo en el sector privado.
7. Cuentapropistas con vocación emprendedora.
8. Buena interconexión continental con Río Uruguay y Río Paraná.
9. Buena red caminera.
10. Densidad de puertos en ambas hidrovías.
11. Conexión de puertos con vías camineras.
12. Ubicación geográfica.

#### B) Oportunidades

1. Convertirse en una potencia agroindustrial de alto valor agregado.
2. Expandir las obras de infraestructura productiva y social necesaria.
3. Aumentos de productividad laboral con políticas de formación de recursos humanos.
4. Posibilidad de promover el espíritu emprendedor de alta productividad.
5. Mejorar la vinculación de educación para el trabajo.

---

<sup>23</sup> El análisis FODA es un método del estado de situación de una empresa, analizando sus características internas (Debilidades y Fortalezas) y su situación externa (Amenazas y Oportunidades).

<sup>24</sup> CEER, Entre Ríos, Aportes hacia un camino de oportunidades y desafíos, p.182.

6. Ser el epicentro de la región formada por el sur de Brasil, Uruguay, la pampa húmeda argentina y Chile.
7. Ser el punto de salida al mar de la producción del NOA y NEA.
8. Fluida salida a mercados externos de la producción provincial.
9. Potencial desarrollo ferroviario.

#### C) Debilidades

1. Baja productividad media respecto del nivel nacional.
2. Elevada presión tributaria de impuestos distorsivos nacionales y provinciales.
3. Exceso de personal en el sector público.
4. Altas tasas de inactividad laboral.
5. Alta informalidad en el empleo del sector privado en pequeñas empresas por altos costos laborales y previsionales.
6. Mitad de la población en edad de trabajar con niveles de educación bajos.
7. Alta tasa de deserción escolar.
8. Más empleo público que empleo privado asalariado registrado.
9. Alta tasa de mortalidad materna.
10. Alta proporción de madres con bajos niveles de educación.
11. Baja cobertura de educación inicial.
12. Escasez de obras de mejora en los enlaces a la interconexión y circunvalación de ciudades grandes.
13. Escasez de obras de paso por ciudades en rutas de la red primaria.
14. Inoperatividad general de las vías férreas.
15. Escasez de caminos pavimentados y mejorados en la red secundaria y terciaria.
16. Deficiencias en el marco regulatorio en materia de generación eléctrica.

#### D) Amenazas

1. Baja posibilidad de atracción de inversiones y generación de empleo.

2. Dificultad en el desarrollo de actividades de alto valor agregado por la alta presión tributaria.
3. Desaliento en la inserción laboral en el proceso de desarrollo productivo.
4. Dificultad en el tráfico de transportes que pasa por Entre Ríos de la región de mayor producción de América del Sur.
5. Dificultad en el proceso de expansión de la agroindustria por obstáculos a la salida de productos al mercado internacional.

## VII) Conclusiones

La economía entrerriana ha tenido una tasa de crecimiento, entre 2001-2012, del 113% acumulada. Esto supone una tasa de crecimiento anual equivalente del 7,1%. Los principales sectores productivos de la economía provincial son los relacionados con la actividad agrícola-ganadera y las industrias transformadoras de productos primarios. También se destacan el comercio mayorista y minorista y la construcción. Entre Ríos tiene un sector agropecuario muy dinámico, en función de la dotación de sus factores productivos (recursos naturales y mano de obra orientada a dichas actividades). La actividad manufacturera tiene una relevancia menor en el Producto Bruto provincial (9% del total), muy por debajo del promedio nacional (20%).

Entre 2002-2012 el empleo formal en el sector privado provincial aumentó un 88% pasando de 75.400 en 2002 a un total de 141.700 trabajadores en 2012, logrando un aumento de 66 mil de puestos de trabajo privados formales. De los 66 mil nuevos empleos del sector privado formal, casi 22 mil puestos se generaron en el sector de servicios, 13,5 mil en el sector comercio, mientras que en el sector agropecuario hubo un incremento de casi 9 mil empleos formales.

### **FUNDACION NUEVAS GENERACIONES**

Beruti 2480 (C1117AAD)  
Ciudad Autónoma de Buenos Aires (Argentina)  
Tel: (54) (11) 4822-7721  
contacto@nuevasgeneraciones.com.ar  
www.nuevasgeneraciones.com.ar

### **FUNDACION HANNS SEIDEL**

Montevideo 1669 piso 4° depto "C" (C1021AAA)  
Ciudad Autónoma de Buenos Aires (Argentina)  
Tel: (54) (11) 4813-8383  
argentina@hss.de  
www.hss.de/americalatina



Las exportaciones de la Provincia de Entre Ríos se ubican actualmente en el quinto lugar, destacándose los productos agrícolas, como maíz en grano, porotos de soja, trigo, carne, sorgo de grano, alimentos para animales, arroz, leche entera, mandarinas y arándanos.

La situación fiscal provincial, entre 2007 y 2013, se ha ido deteriorando, pasando de un superávit de \$218 millones a un déficit de \$760 millones. Si consideramos el resultado financiero de la Caja de Jubilaciones y Pensiones de la provincia, en 2013 se alcanzó un desequilibrio global de \$1.200 millones. Este deterioro fiscal se ha generado, al igual que en el resto de las jurisdicciones provinciales y a nivel nacional, debido a que el ritmo de incremento del gasto público ha superado el de los ingresos (+373% versus 331%). En el caso de la deuda pública provincial el stock creció un 215%, desde los \$3.366 millones a los \$7.239 millones, entre 2007 y 2013. Es de destacar la creciente relevancia de la deuda flotante pública respecto al total del pasivo provincial, pasando del 10% al 30% en los últimos seis años y medio.

**FUNDACION NUEVAS GENERACIONES**

Beruti 2480 (C1117AAD)  
Ciudad Autónoma de Buenos Aires (Argentina)  
Tel: (54) (11) 4822-7721  
contacto@nuevasgeneraciones.com.ar  
www.nuevasgeneraciones.com.ar

**FUNDACION HANNS SEIDEL**

Montevideo 1669 piso 4° depto "C" (C1021AAA)  
Ciudad Autónoma de Buenos Aires (Argentina)  
Tel: (54) (11) 4813-8383  
argentina@hss.de  
www.hss.de/americalatina